

CHNT

Empower the World

Паспорт

МЕХАНИЧЕСКИЕ БЛОКИРОВКИ

LMI

EAC CE

1. ОСНОВНЫЕ СВЕДЕНИЯ ОБ ИЗДЕЛИИ

Наименование изделия: механическая блокировка серии LMI (далее – изделие).

Обозначение изделия:

LMI-X1

Обозначение серии

Применимо к аппаратам:

XB – NXB-63

12 – NXB-125

B1 – NB1-63

Пример обозначения: Блокировка механическая LMI-12 для NXB-125

Дата изготовления: маркируется на упаковке.

Наименование и почтовый адрес изготовителя:

ZHEJIANG CHINT ELECTRICS CO., LTD.

China, №1, CHINT Road, CHINT Industrial Zone, North Baixiang, Yueqing, Zhejiang, 325603.

Заводской номер изделия (серии): маркируется на изделии.

Сведения об уполномоченном изготовителем лице:

ООО «Чинт Электрик»

115280, Россия, город Москва, муниципальный округ Даниловский внутригородская территория, улица Автозаводская, дом 23А, корпус 2, офис 701

Телефон: 8-800-222-61-41

E-mail: info@chint.ru

2. НАЗНАЧЕНИЕ И ОБЛАСТЬ ПРИМЕНЕНИЯ

Механическая блокировка серии LMI двух модульных выключателей предназначена для исключения их одновременного включения в схемах ручного ввода резерва распределительных щитов различного назначения.

Механическая блокировка выключателей предназначена для применения на различных объектах, где два выключателя не должны быть включены одновременно.

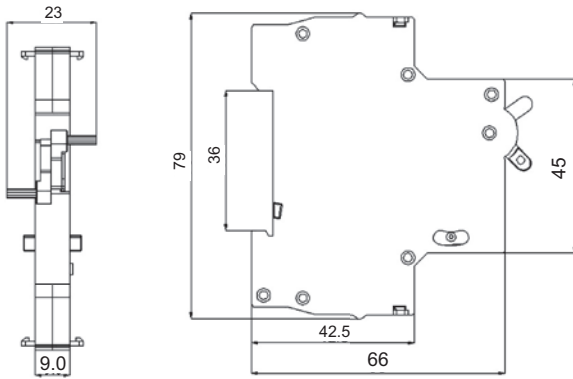
3. ТЕХНИЧЕСКИЕ ДАННЫЕ

Основные технические данные на изделия приведены в следующей таблице.

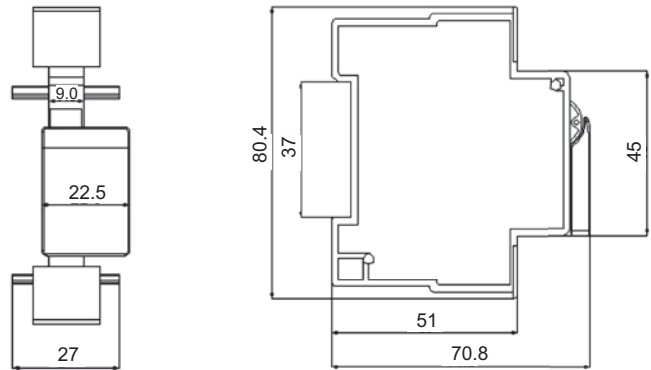
Название параметра		Значение		
Серия устройства		LMI-XB	LMI-12	LMI-B1
Применимо к аппаратам		NXB-63	NXB-125	NB1-63
Номинальный ток аппаратов		До 63 А	До 125 А	До 63 А
Степень защиты		IP20		
Категория размещения		II и III		
Степень загрязнения		2		
Установка и присоединение	Установка	На DIN-рейку 35 мм		
	Монтаж	Между двумя модульными выключателями (1P; 2P; 3P; 4P)		

Габаритные и установочные размеры

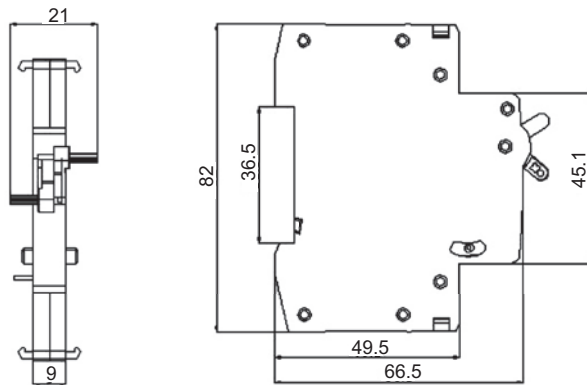
LMI-XB



LMI-12



LMI-B1

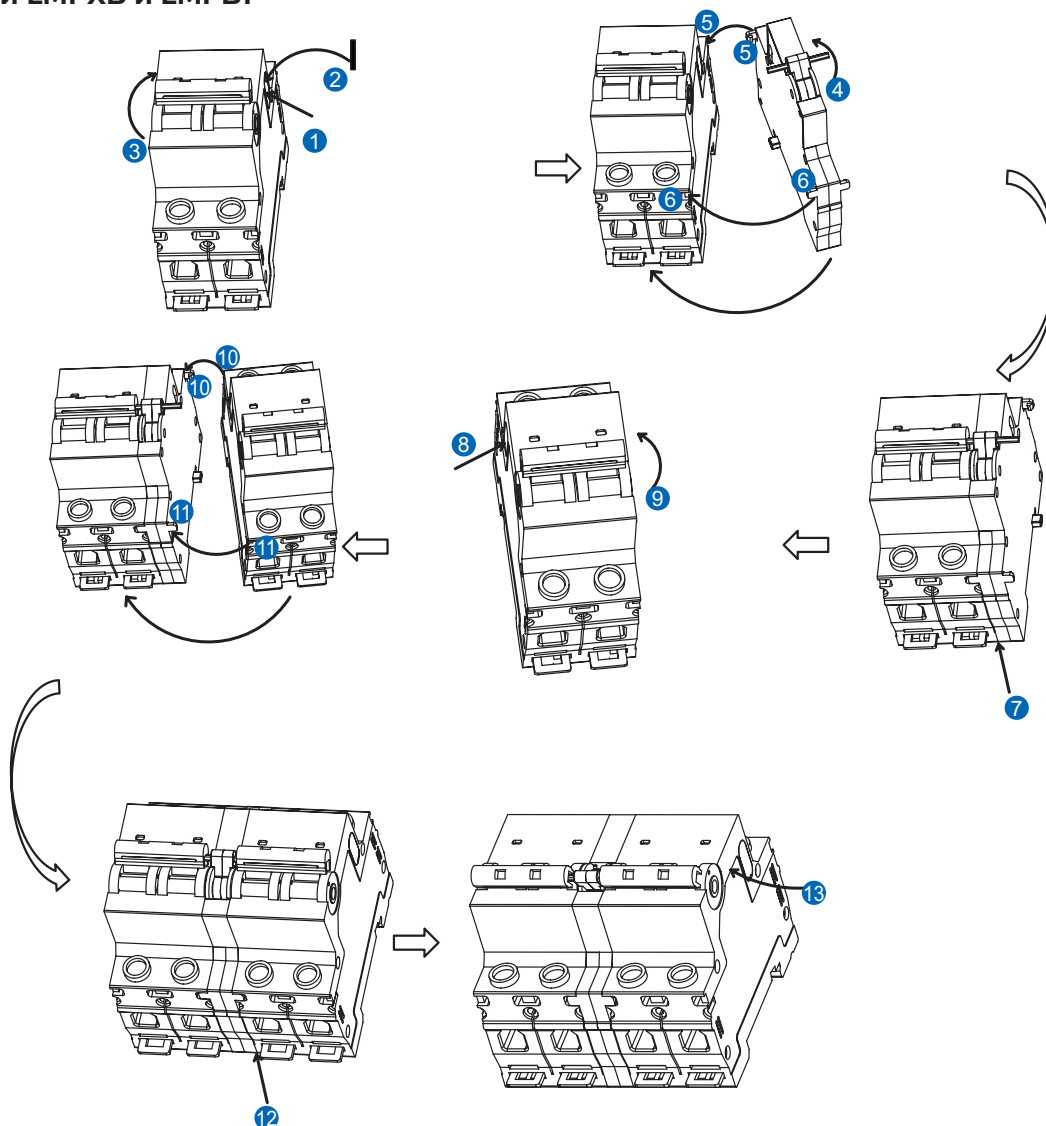


4. МОНТАЖ И ЭКСПЛУАТАЦИЯ

- ▶ Монтаж, настройка и эксплуатация изделия должны проводиться только квалифицированным электротехническим персоналом с соответствующей группой допуска для работы в электроустановках.
- ▶ Перед монтажом изделия необходимо провести внешний осмотр и убедиться в отсутствии механических повреждений (трещин, сколов, вмятин и т.д.).
- ▶ Также перед монтажом изделия необходимо убедиться, что данные на паспортной табличке изделия соответствуют приведенным на однолинейной схеме НКУ, в которое оно будет установлено.
- ▶ При монтаже и техническом обслуживании изделия питание всех его цепей должно быть отключено.
- ▶ Запрещается устанавливать и эксплуатировать изделие в местах, с повышенной влажностью, а также в помещениях, содержащих горючие и взрывоопасные газы.
- ▶ Во избежание возникновения опасных ситуаций установка, монтаж, настройка, эксплуатация и техническое обслуживание изделия должны проводиться в соответствии со следующими документами: «Правила устройства электроустановок» (ПУЭ), «Правила эксплуатации электроустановок потребителей» (ПТЭЭ), «Правила техники безопасности при эксплуатации электроустановок потребителей» (ПТБЭЭП).

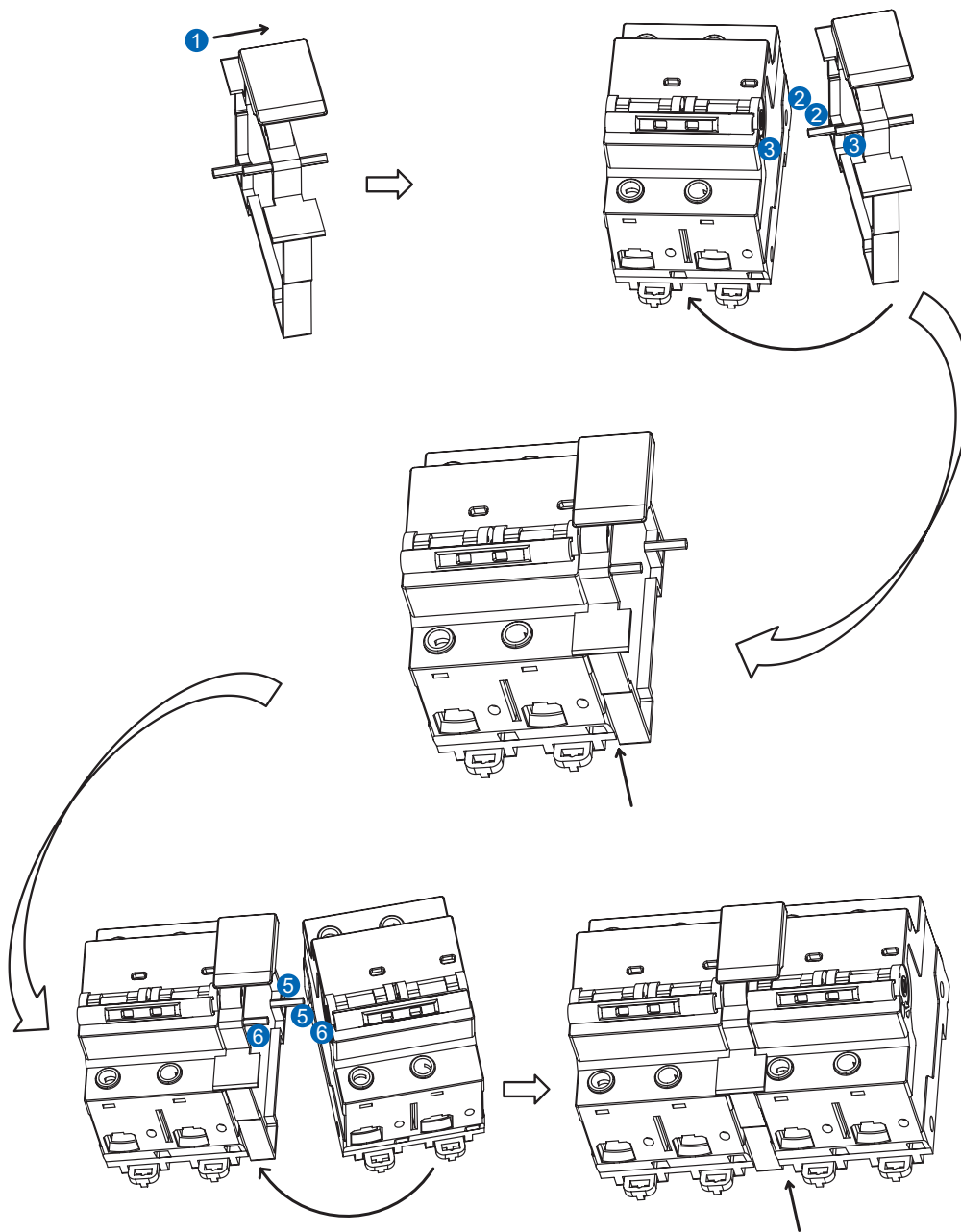
Сборка механической блокировки

Блокировки LMI-XB и LMI-B1



1. Снимите защитную накладку с правой стороны левого выключателя.
2. Установите металлический вал в отверстие механизма автоматического выключателя.
3. Включите левый выключатель.
4. Зацепите верхний выступ механической блокировки за верхний вырез выключателя.
5. Защелкните нижний выступ механической блокировки за нижний вырез выключателя.
6. Механическая блокировка установлена на автоматический выключатель.
7. Аккуратно придавите механическую блокировку к выключателю.
8. Снимите защитную накладку с левой боковой стороны правого выключателя.
9. Включите правый выключатель.
10. Зацепите верхний выступ механической блокировки за верхний вырез выключателя.
11. Защелкните нижний выступ механической блокировки за нижний вырез выключателя.
12. Аккуратно придавите выключатели друг к другу.
13. Проверьте правильность функционирования блокировки:
 - включите правый выключатель, при этом левый остается отключенным;
 - включите левый выключатель, при этом правый автоматически отключается;
 - снова включите правый выключатель, при этом левый автоматически отключается;
 - отключите правый выключатель.
14. Перед установкой выключателей на DIN-рейку и присоединением проводов к их клеммам отключите оба выключателя.

Блокировка LMI-12



1. Достаньте механическую блокировку из упаковки.
2. Убедитесь, что выключатель отключен, и вставьте 2 пластмассовые направляющие в отверстия заклепок выключателя.
3. Аккуратно надавите на блокировку, чтобы направляющие вошли в отверстия на всю длину.
4. Убедитесь, что механическая блокировка плотно прилегает к выключателю со всех сторон.
5. Убедитесь, что второй выключатель отключен и вставьте 2 пластмассовые направляющие в отверстия заклепок второго выключателя.
6. Аккуратно надавите на выключатели с двух сторон, чтобы направляющие вошли в отверстия второго выключателя на всю длину.
7. Убедитесь, что механическая блокировка плотно прилегает ко второму выключателю со всех сторон.
8. Проверьте правильность функционирования блокировки:
 - сдвиньте подвижную панель в крайнее левое положение; правый выключатель включается, левый заблокирован;
 - сдвиньте подвижную панель в крайнее правое положение; левый выключатель включается, правый заблокирован;
 - убедитесь, что ни при каком промежуточном положении подвижной панели невозможно включить оба выключателя.
9. Перед установкой выключателей на DIN-рейку и присоединением проводов к их клеммам отключите оба выключателя.

5. ТЕХНИЧЕСКОЕ ОБСЛУЖИВАНИЕ

В нормальных условиях окружающей среды и эксплуатации стандартное техническое обслуживание изделий должно выполняться не реже одного раза в год.

При ухудшении условий окружающей среды или условий эксплуатации стандартное техническое обслуживание должно выполняться в два раза чаще и в любом случае не реже одного раза в год.

Стандартное техническое обслуживание включает в себя следующие процедуры:

- ▶ проверка отсутствия пыли и грязи, и удаление их при наличии;
- ▶ проверка надежности крепления выключателей к DIN-рейке;
- ▶ проверка затяжки винтов крепления токопроводящих проводников;
- ▶ включение и отключение выключателей без нагрузки;
- ▶ проверка работоспособности выключателей в составе НКУ при проверке функционирования в рабочих режимах.

После длительного пребывания в отключенном состоянии, перед его повторным включением следует убедиться в отсутствии неисправностей, и при наличии устранить их.

Поиск и устранение неисправностей

Признак неисправности	Возможные причины	Способ устранения
Заклинивание подвижной крышки механической блокировки LMI-12	Подвижная крышка механической блокировки была снята из-за неправильной эксплуатации, и после повторной сборки образовался заусенец.	Монтаж механической блокировки должен проводиться в строгом соответствии с приведенной выше последовательности и рисункам.
Поломка неподвижной части блокировки	Неправильная транспортировка механической блокировки	Замените механическую блокировку и заново смонтируйте ее.
	Неправильная сборка механической блокировки	
После установки механической блокировки выключатели не переключаются	Металлический вал механической блокировки перекошен или повреждены детали механизма.	
Выключатели включаются одновременно	Не установлен металлический вал в механизм левого автоматического выключателя.	Убедитесь, что металлический вал левого автоматического выключателя установлен.

6. МАРКИРОВКА

На каждое изделие нанесена маркировка. Маркировка содержит следующую информацию:

- ▶ наименование и товарный знак предприятия – изготовителя;
- ▶ обозначение продукции;
- ▶ заводской номер;
- ▶ дата изготовления (маркируется на упаковке);
- ▶ основные технические характеристики;
- ▶ единый знак обращения продукции на рынке Евразийского экономического союза.

Способ нанесения обеспечивает сохранность маркировки в течение всего жизненного цикла изделия.

7. НОРМАЛЬНЫЕ УСЛОВИЯ ЭКСПЛУАТАЦИИ

- ▶ Температура окружающего воздуха: от -35°C до +70°C.
Среднее значение температуры в течение 24 часов не должно превышать +35 °C.
- ▶ Высота над уровнем моря на месте установки: не более 3000 м.
- ▶ Относительная влажность в месте установки: не более 50% при температуре 40°C и до 90% при температуре 20°C

8. ТРАНСПОРТИРОВКА И ХРАНЕНИЕ

- ▶ Транспортировка изделия должна осуществляться в соответствии с правилами перевозок, действующими в каждом виде транспорта, при этом во время перевозки упакованное изделие должно быть надежно закреплено.
- ▶ Транспортировка изделия должна проводиться в транспортной упаковке предприятия-изготовителя в закрытых транспортных средствах любым видом транспорта.
- ▶ Транспортировка упакованного изделия должна исключать возможность непосредственного воздействия атмосферных осадков и агрессивных сред.
- ▶ Во время погрузочно-разгрузочных работ и транспортировки должны строго выполняться требования предупредительных надписей на упаковке.
- ▶ Хранение изделий должно осуществляться в упаковке производителя в закрытых помещениях при температуре окружающего воздуха от -25°C до +70°C, относительной влажности не более 90% при температуре +20 °C.

9. КОМПЛЕКТНОСТЬ

Комплект поставки включает в себя:

- ▶ механическая блокировка – 1 шт.;
- ▶ металлический вал – 2 шт.;
- ▶ паспорт – 1 шт.

10. СРОКИ СЛУЖБЫ И ХРАНЕНИЯ

Назначенный срок службы изделия – 15 лет.

11. ГАРАНТИИ ИЗГОТОВИТЕЛЯ (ПОСТАВЩИКА)

Изготовитель гарантирует соответствие характеристик изделия при соблюдении потребителем условий транспортирования, хранения, монтажа и эксплуатации.

Гарантийный срок* устанавливается 60 месяцев с даты продажи изделия конечному потребителю.

12. СВИДЕТЕЛЬСТВО О ПРИЕМКЕ

Изделие изготовлено и принято в соответствии с обязательными требованиями государственных (национальных) стандартов, действующей технической документацией и признано годным для эксплуатации.



13. СВЕДЕНИЯ ОБ УТИЛИЗАЦИИ

Изделие подлежит утилизации после принятия решения о невозможности или нецелесообразности его капитального ремонта или недопустимости дальнейшей эксплуатации. Утилизация проводится по инструкции эксплуатирующей организации.

* Гарантийный срок указан для оборудования, поставляемого на территории Российской Федерации. Для иных стран условия гарантии определяются договором поставки.

CHINT

Empower the World

Россия

ООО «Чинт Электрик»

Москва, Автозаводская, 23А, к2

Бизнес-центр «Парк Легенд»

Тел.: +7 (800) 222-61-41

Тел.: +7 (495) 540-61-41

E-mail: info@chint.ru

www.chint.ru

t.me/chintrussia

vk.com/chintrussia



chint.ru



[chintrussia](https://t.me/chintrussia)

© Все права защищены компанией CHINT

Информация и характеристики, указанные в этом документе, могут быть изменены производителем без предварительного уведомления пользователей. Актуальная информация по оборудованию представлена на сайте www.chint.ru.